



# ***Komplettering till bruksanvisningen***

## ***Traveling Fall Arrest Anchor System***

Översättning av  
originalanvisningar  
First Edition  
Fifth Printing  
Part No. 1256390SWG

## Introduktion

### Genie motordrivna bomprodukter och riktlinjer för fallbroms

#### Bakgrund

Bommar har utformats för att lyfta personal till upphöjda arbetspositioner. Ett personligt fallskyddssystem, förutom skyddsräcken på plattformen, krävs av OSHA i USA och andra regulatoriska myndigheter i många delar av världen. Personligt fallskydd kan bestå av fallhindrande system och/eller fallskyddssystem. Beroende på vilket arbete som utförs ska antingen ett fallhindrande system eller ett fallskyddssystem väljas vid arbete på plattformen. Ibland måste arbete utföras genom att man stiger ut från korgen till en intilliggande struktur. Om inte den intilliggande strukturen utrustats för att tillhandahålla fallskydd kan Genie-bommen användas för att förankra ett fallskydd.

Detta dokument ger anvisningar för hur man använder Genie-bommar för att förankra fallskydd.

#### Definitioner

##### Kvalificerad person

En "kvalificerad person" är någon som, med stöd av en examen, ett certifikat, professionell status eller omfattande kunskap, utbildning och erfarenhet har bevisat sin förmåga att lösa problem relaterade till ämnesområdet, arbetet eller projektet.

#### Fallhindrande system

System som hindrar att den som utför ett arbete kan falla. Om den anställda är skyddad av ett fallhindrande system kan antingen ett kroppsbalte eller en sele användas. När ett fallhindrande system används för fallskydd på en plattform för höjdarbete som stöds av en bom, måste arbetsgivaren/användaren/operatören säkerställa att sele/livlina och förankring ordnats så att operatören inte kan falla utanför plattformen.

#### Fallskyddssystem

Ett system som tillåter ett fall som bromsas in anses vara ett fallskyddssystem. Kroppsbälten tillåts inte med fallskyddssystem. Istället måste en helkroppssele och en livlina som begränsar fallhöjden och den inbromsande kraften på personen användas. Fallbromsande livlinor har normalt en falldämpande sektion eller är självindragande.

#### Självindragande livlina

En uppbromsningsanordning som innehåller en trumindad lina som kan dras ut eller lindas in på trumman långsamt under lätt spänning när den anställda rör sig normalt, men som vid ett fall automatiskt låser trumman och stoppar fallet. Användning av självindragande livlina som fallbromsande livlina tillåts på bomstödda plattformar för höjdarbete. Om en självindragande livlina används när man lämnar plattformen får den inte tillåta ett längre fall än 6 fot.

## Introduktion

### Personligt fallskydd: prioritetsordning

Vid design av arbetsmiljön är den föredragna prioriteten för fallskydd:

- 1 Fallskydd – förhindra fall
- 2 Fallbromsning – minska skador som uppkommer vid fall

### Motordrivna bommar från Genie kan användas som förankringspunkt, även vid arbete utanför plattformen, under följande riktlinjer:

- 1 Bommens ägare/arbetsgivare/operatör är ansvarig för att tillhandahålla fallskydd för bomoperatörerna.
- 2 En "kvalificerad person" med kunskap om regler gällande fallskydd och fallsystem måste utforma arbetsplatsen och fallskyddssystemet för att garantera en säker arbetsmiljö.
- 3 Bommar från Genie har stabilitetstestats på jämnt underlag för en person som väger 300 lb/136 kg som upplever fallinbromsning med återstående märkbelastning på plattformen. Därför får vikten för en arbetare, inklusive verktyg och utrustning, som lämnar plattformen säkrad med en livlina som är förankrad i plattformen inte överstiga 300 lb/136 kg.
- 4 Den högsta inbromsningskraften får inte överstiga 900 pund/4,0 kN.
- 5 Fallbromsningssystemet får inte tillåta ett möjligt fritt fall längre än 6 fot/1,8 m.
- 6 Endast en person får lämna plattformen eller arbeta utanför den och samtidigt vara säkrad med en livlina som är förankrad i plattformen i en godkänd fästpunkt.
- 7 Vikten på en person som arbetar utanför plattformen och är säkrad med en livlina som är förankrad i plattformen i en godkänd fästpunkt måste räknas in i plattformens belastning.
- 8 Anställda och operatörer måste vara medvetna om och planera för att plattformen potentiellt rör sig vertikalt och horisontellt när man kliver av eller på en upphöjd bomplattform.
- 9 Bommen måste vara på ett fast, jämnt underlag för att kunna anses vara användbar som förankringspunkt för fallbromsning.
- 10 En person som utbildats i användning av Genie-bommen måste vara kvar på marken nära maskinens markreglage för att förhindra obehörig användning och för att hindra att maskinen används medan den används som förankringspunkt för fallbromsning.
- 11 Fallskyddssystemet måste uppfylla alla lokala föreskrifter, lagstadgade krav, arbetsplatsföreskrifter och tillverkarkrav för användning av personlig fallskyddsutrustning.
- 12 Bommen får inte vara i drift när operatören har förreglat plattformen och lämnat den.

## Introduktion

- 13 Ta hänsyn till följande vid design av fallbromsningssystem:
- Livlinans längd för fritt fall
  - Längsta tillåtna inbromsningssträcka
  - Maximal låsningslängd (endast för den självindragande livlinan)
  - All elasticitet i livlinan utöver inbromsningssträckan.
  - Operatörens längd
  - Eventuella effekter beträffande selen, inklusive självindragande livlinor
  - Säkerhetsfaktor (en lämplig längd för att säkerställa att det är tillräckligt utrymme mellan operatören och underlaget)
  - Eventuell plattformsrörelse beroende på dynamisk belastning
  - Eventuella hinder under plattformen
  - Eventuell annan trafik eller störningsmoment som kan påverka säkerheten

### Krav beträffande ägare/arbetsgivare/användare/operatör:

- 1 Operatörerna måste vara utbildade och kvalificerade att handha utrustningen på ett säkert sätt, och vara bekanta med den specifika modellen av Genie-utrustningen enligt följande:
  - Vara bekant med och följa utrustningens bruksanvisning, säkerhetshandbok, dekalering och varningar.
  - Förstå alla styrfunktioner.
  - Vara medveten om och förstå alla säkerhetsanordningar som är specifika för den utrustning som används.
  - Ha fått instruktioner om hur risker undviks.
- 1 Uppfylla alla arbetsplatsföreskrifter, lokala föreskrifter, lagstadgade krav och standarder beträffande användning av utrustningen.
- 2 Utrustningen måste vara i gott skick och korrekt konfigurerad.

I beaktande av Genies råd häri godtar utrustningens ägare, arbetsgivaren, användaren och operatören att Terex USA och dess moder- och dotterbolag hålls skadelösa och fria från ansvar gällande allt ansvar, alla ersättningskrav, stämningar, förluster, kostnader och juridiska kostnader som orsakas av eller härrör sig från någon underlåtelse eller något utelämnande vid handhavandet av utrustningen, bristande efterlevnad av de villkor som anges i detta brev relaterade till användningen av bommen som förankringspunkt för fallskydd samt säkerhetsreglerna och handhavandeinstruktionerna i bruksanvisningen. **Genom att fortsätta använda bommen som förankringspunkt för fallskydd godtar du att följa de krav som anges häri, inklusive ovanstående friskrivning. Om du inte godtar detta ska du inte fortsätta med den föreslagna användningen.**

## Introduktion



### Fara

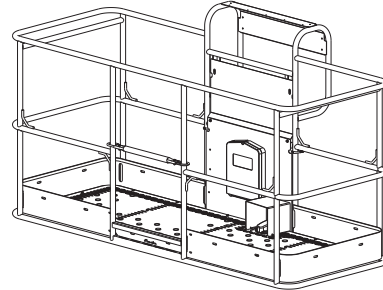
Underlåtenhet att följa anvisningarna och säkerhetsreglerna i denna handbok och i bruksanvisningen för denna maskin kan förorsaka dödsfall eller allvarlig personskada.

### Observera

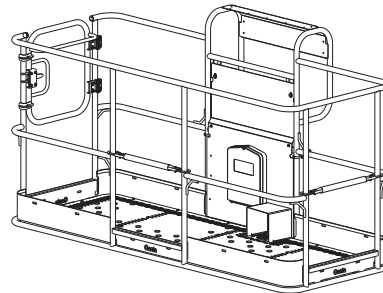
Fallskyddsutrustningen (Traveling Fall Arrest Anchor System, TFAAS) är endast godkänt för användning på ANSI-, CSA- och CE-marknaderna. På alla andra marknader är användning förbjuden.

TFAAS kan endast användas på bommar från Genie som är utrustade med följande plattformar på 6 fot/1,83 och 8 fot/2,44 m:

- ▲ Plattformar med standardingång som tillverkats från och med januari 2003



- ▲ Plattformar med sidoingång med grind som tillverkats från och med augusti 2015

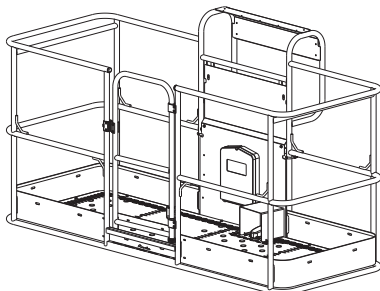


Användning är förbjuden på alla andra maskiner.

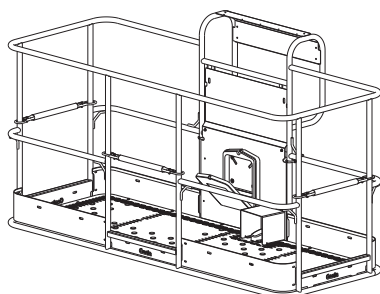
## Introduktion

TFAAS får inte användas på maskiner som är utrustade med följande:

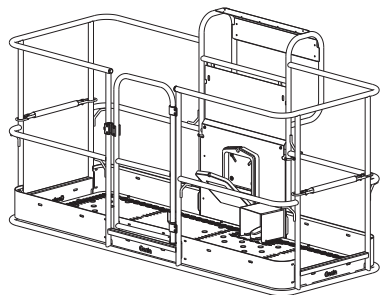
- ▲ Panelsläde (tillval)
- ▲ Alternativet med centrerad grind



- ▲ Plattform med tre ingångar med tre skjutbara mellanskenor



- ▲ Plattform med tre ingångar med två skjutbara mellanskenor och centrerad grind



### ▲ FARA

Användning av TFAAS med ovanstående tillval kan resultera i dödsfall eller allvarliga skador.

### ▲ TFAAS-säkerhet

Läs, förstå och följ alla varningar och instruktioner som levereras med TFAAS.

Överskrid inte tillåten plattformskapacitet. TFAAS-enhetens vikt minskar den nominella plattformskapaciteten och måste tas med i beräkningen av den totala plattformbelastningen.

TFAAS-enheten väger 50 pund/23 kg.

Kontrollera att TFAAS installerats säkert.

När TFAAS-enheten är monterad bör denna bruksanvisning betraktas som en permanent del av maskinen och ska alltid finnas till hands i maskinen.

## Introduktion

### Definitioner av symboler och risker



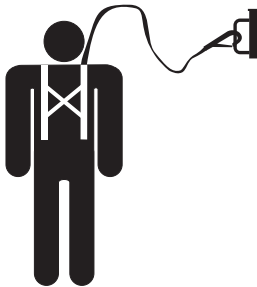
TFAAS väger  
50 pund/23 kg.



Läs kompletteringen,  
komponentnr  
1256390.



Risk för vältning.



Maximal kapacitet  
300 pund/136 kg.

### Inspektion före drift

- Kontrollera att bruksanvisningen, säkerhetshandboken, ansvarshandboken och alla nödvändiga kompletteringar är kompletta, går att läsa och förvaras i plattformens förvaringsfack.
- Kontrollera att alla dekaler finns på maskinen och att de går att läsa.

Kontrollera att TFAAS-enheten inte har skadats eller är sliten, har monterats fel, har delar som saknas eller sitter löst eller har ändrats på ett otillåtet sätt.

- Muttrar, bultar och andra fästordningar
- Sprickor i svetsfogar eller bärande komponenter
- Bucklor eller skador på TFAAS-enheten
- Verifiera att livlinans kopplingsvagn kan röra sig fritt längs hela spåret

### Kontroll av dekaler

Inspektera för att kontrollera att samtliga dekaler går att läsa och finns på maskinen. Dekaler kan vara olika beroende på maskinkonfiguration

Artikel-nummer	Dekalbeskrivning	Ant.
40434	Dekal, livlinekoppling	1
1256400	Dekal, TFAAS-spår, text	1
1256400FR		
1260910	Dekal, TFAAS-spår, symbol	1

---

## Introduktion

### Årlig inspektion

Kontrollera att inga komponenter sitter löst eller saknas.

Kontrollera att alla fästen är åtdragna med rätt åtdragningsmoment. Specifikationer beträffande åtdragningsmoment finns i avsnittet med installationsinstruktioner i detta dokument.

Kontrollera alla komponenter beträffande skada och slitage. Kontrollera beträffande sprickor, skevhet och korrosion.

Kontrollera alla svetsfogar beträffande sprickbildning.

Kontrollera de nedre spårflänsarna. Byt ut spåret om flänsarna är skeva, skadade eller slitna.

Verifiera att livlinans kopplingsvagn kan röra sig fritt längs hela spåret.

Testa funktionen för livlinans fästögla på vagnen och kontrollera att den roterar fritt.

Testa funktionen för livlinans fästvagn och kontrollera att hjulen roterar fritt.

Kontrollera att spårens ändstopp och alla detaljer sitter på plats och är säkrade.

### Inspektion efter ett fall

Observera: När en operatör har fallit måste TFAAS och Genie-bommen omedelbart tas ur bruk och inspekteras av en kvalificerad person. Om TFAAS och Genie-bommen godkänns efter den inspektion som anges nedan kan TFAAS och Genie-bommen tas i bruk igen.

Inspektera alla strukturkomponenter som hör till TFAAS och Genie-bommen. Byt eventuella böjda, skeva och skadade komponenter. Byt eventuella komponenter med sprickor i svetsfogarna. Byt alla monteringsfästen till TFAAS.

Årlig inspektion av TFAAS.

Utför en inspektion före drift av TFAAS och Genie-bommen.



## Installationsanvisningar



### Observera och följ:

- Denna procedur ska genomföras av en person med behörighet för att installera TFAAS.
- En maskin som är skadad eller inte fungerar korrekt ska omedelbart skyltas och tas ur drift.
- Reparera varje maskinskada eller felfunktion innan maskinen tas i bruk.

### Innan du påbörjar installationen

- Läs, förstå och följ säkerhetsreglerna och driftinstruktionerna i bruksanvisningen för Genie och bilagorna.
- Se till att alla verktyg och delar som behövs finns till hands och är redo för användning.
- Studera anvisningarna noga och följ instruktionerna. Genvägar kan leda till riskfyllda situationer.

### Observera:

- Nya delar för montering måste användas med varje ny installation av TFAAS, även vid ominstallation på samma maskin. En reservdelssats (Genie-artikelnnummer 1260849) finns tillgänglig genom Genie Parts Department.
- Se sidan med illustrationer för installationsinstruktioner.

### Innehåll i satsen 1256377

För användning med plattformar som är 8 fot/2,44 m med textdekal.

Komponentbeskrivning	Genie artikelnummer:	Ant.
(1) Spårmodul, 8 fot/2,44 m	*1256379	1
(2) Distansbricka	1256481	8
(3) Inre upphängning	1256389	2
(4) Skruv, 3/8-16 x 2,5 **	1256856	8
(5) Flänsmutter, 3/8-16 **	1274322	8
(6) Bruksanvisning, bilaga	1256390	1

### Komponenter i \*1256379

Komponentbeskrivning	Genie artikelnummer:	Ant.
(7) Vagn	1256439	1
(8) Dekal, livlinekoppling	40434	1
(9) Dekal, TFAAS-spår, text	1256400	1
(10) Skruv, 1/2-13 x 3,5 ***	1256851	2
(11) Flänsmutter, 1/2-13 ***	1251997	2
(12) Gummistötdämpare	36388	2
(13) Ändstopp	1260892	2
(14) Svetsning, spår som är 8 fot/2,44 m	1256381	1

\*\* Dra åt med åtdragningsmomentet 44 fot-pund/60 Nm

\*\*\* Dra åt tills den ligger an tätt. Dra inte åt för hårt eftersom det kan skada spåret.

## Installationsanvisningar

### Innehåll i satsen 1256378

För användning med plattformar som är 6 fot/1,83 m med textdekal.

Komponentbeskrivning	Genie artikelnummer:	Ant.
(1) Spårmodul, 6 fot/1,83 m	*1256380	1
(2) Distansbricka	1256481	8
(3) Inre upphängning	1256389	2
(4) Skruv, 3/8-16 x 2,5 **	1256856	8
(5) Flänsmutter, 3/8-16 **	1274322	8
(6) Bruksanvisning, bilaga	1256390	1

#### Komponenter i \*1256380

Komponentbeskrivning	Genie artikelnummer:	Ant.
(7) Vagn	1256439	1
(8) Dekal, livlinekoppling	40434	1
(9) Dekal, TFAAS-spår, text	1256400	1
(10) Skruv, 1/2-13 x 3,5 ***	1256851	2
(11) Flänsmutter, 1/2-13 ***	1251997	2
(12) Gummistötdämpare	36388	2
(13) Ändstopp	1260892	2
(14) Svetsning, spår som är 6 fot/1,83 m	1256383	1

### Innehåll i satsen 1261018

För användning med plattformar som är 8 fot/2,44 m med dekal på franska.

Komponentbeskrivning	Genie artikelnummer:	Ant.
(1) Spårmodul, 8 fot/2,44 m	*1261020	1
(2) Distansbricka	1256481	8
(3) Inre upphängning	1256389	2
(4) Skruv, 3/8-16 x 2,5 **	1256856	8
(5) Flänsmutter, 3/8-16 **	1274322	8
(6) Bruksanvisning, bilaga	1256390FR	1

#### Komponenter i \*1261020

Komponentbeskrivning	Genie artikelnummer:	Ant.
(7) Vagn	1256439	1
(8) Dekal, livlinekoppling	40434	1
(9) Dekal, TFAAS-spår, franska	1256400FR	1
(10) Skruv, 1/2-13 x 3,5 ***	1256851	2
(11) Flänsmutter, 1/2-13 ***	1251997	2
(12) Gummistötdämpare	36388	2
(13) Ändstopp	1260892	2
(14) Svetsning, spår som är 8 fot/2,44 m	1256381	1

\*\* Dra åt med åtdragningsmomentet 44 fot-pund/60 Nm

\*\*\* Dra åt tills den ligger an tätt. Dra inte åt för hårt eftersom det kan skada spåret.

## Installationsanvisningar

### Innehåll i satsen 1261019

För användning med plattformar som är 6 fot/1,83 m med dekalerna på franska.

Komponentbeskrivning	Genie artikelnummer:	Ant.
(1) Spårmodul, 6 fot/1,83 m	*1261021	1
(2) Distansbricka	1256481	8
(3) Inre upphängning	1256389	2
(4) Skruv, 3/8-16 x 2,5 **	1256856	8
(5) Flänsmutter, 3/8-16 **	1274322	8
(6) Bruksanvisning, bilaga	1256390FR	1

#### Komponenter i \*1261021

Komponentbeskrivning	Genie artikelnummer:	Ant.
(7) Vagn	1256439	1
(8) Dekal, livlinekoppling	40434	1
(9) Dekal, TFAAS-spår, franska	1256400FR	1
(10) Skruv, 1/2-13 x 3,5 ***	1256851	2
(11) Flänsmutter, 1/2-13 ***	1251997	2
(12) Gummistötdämpare	36388	2
(13) Ändstopp	1260892	2
(14) Svetsning, spår som är 6 fot/1,83 m	1256383	1

### Innehåll i satsen 1261022

För användning med plattformar som är 8 fot/2,44 m med symboldekalerna.

Komponentbeskrivning	Genie artikelnummer:	Ant.
(1) Spårmodul, 8 fot/2,44 m	*1261024	1
(2) Distansbricka	1256481	8
(3) Inre upphängning	1256389	2
(4) Skruv, 3/8-16 x 2,5 **	1256856	8
(5) Flänsmutter, 3/8-16 **	1274322	8
(6) Bruksanvisning, bilaga	1256390	1

#### Komponenter i \*1261024

Komponentbeskrivning	Genie artikelnummer:	Ant.
(7) Vagn	1256439	1
(8) Dekal, livlinekoppling	40434	1
(9) Dekal, TFAAS-spår, symbol	1260910	1
(10) Skruv, 1/2-13 x 3,5 ***	1256851	2
(11) Flänsmutter, 1/2-13 ***	1251997	2
(12) Gummistötdämpare	36388	2
(13) Ändstopp	1260892	2
(14) Svetsning, spår som är 8 fot/2,44 m	1256381	1

\*\* Dra åt med åtdragningsmomentet 44 fot-pund/60 Nm

\*\*\* Dra åt tills den ligger an tätt. Dra inte åt för hårt eftersom det kan skada spåret.

## Installationsanvisningar

### Innehåll i satsen 1261023

För användning med plattformar som är 6 fot/1,83 m med symboldekaler.

Komponentbeskrivning	Genie artikelnummer:	Ant.
(1) Spårmodul, 6 fot/1,83 m	*1261025	1
(2) Distansbricka	1256481	8
(3) Inre upphängning	1256389	2
(4) Skruv, 3/8-16 x 2,5 **	1256856	8
(5) Flänsmutter, 3/8-16 **	1274322	8
(6) Bruksanvisning, bilaga	1256390	1

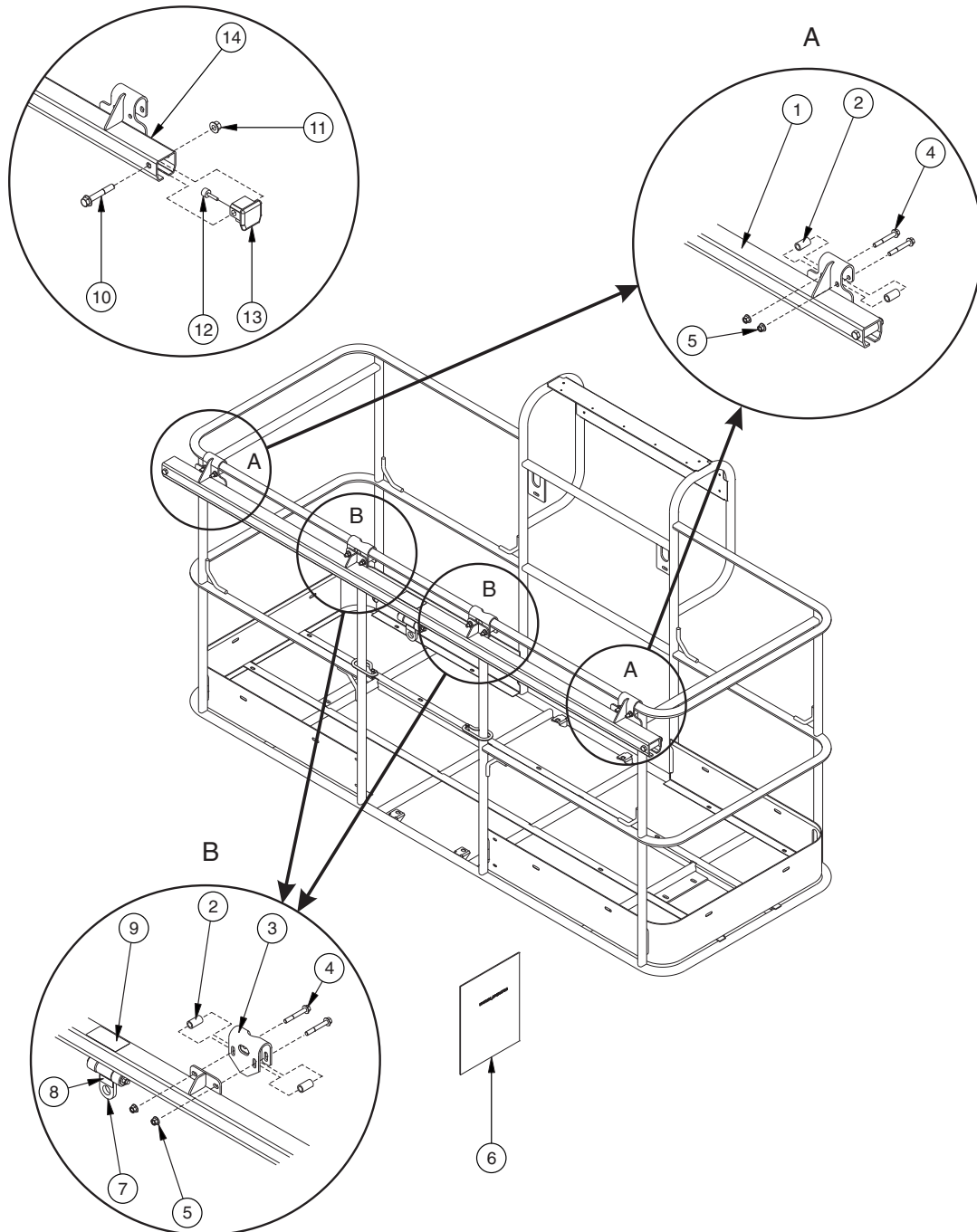
### Komponenter i \*1261025

Komponentbeskrivning	Genie artikelnummer:	Ant.
(7) Vagn	1256439	1
(8) Dekal, livlinekoppling	40434	1
(9) Dekal, TFAAS-spår, symbol	1260910	1
(10) Skruv, 1/2-13 x 3,5 ***	1256851	2
(11) Flänsmutter, 1/2-13 ***	1251997	2
(12) Gummistötdämpare	36388	2
(13) Ändstopp	1260892	2
(14) Svetsning, spår som är 6 fot/1,83 m	1256383	1

\*\* Dra åt med åtdragningsmomentet 44 fot-pund/60 Nm

\*\*\* Dra åt tills den ligger an tätt. Dra inte åt för hårt eftersom det kan skada spåret.

# Installationsanvisningar



Distribuerad av: